

Rapport 2024  
CVA keten visitatie

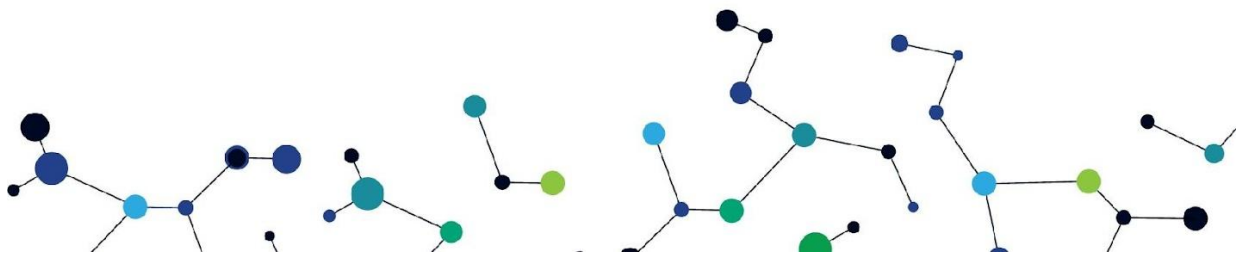
Rotterdam Stroke Service  
Deelketen Rijndam



## Inleiding

De Rotterdam Stroke Service (RSS) is een samenwerkingsverband dat zich richt op het bieden van de best mogelijke zorg aan CVA-patiënten in de regio Rotterdam. De zorg voor CVA-patiënten is complex en interdisciplinair, wat vraagt om een nauwe en efficiënte samenwerking tussen verschillende ketenpartners, zoals ziekenhuizen, revalidatiecentra, verpleeghuizen en eerstelijns zorgverleners. De noodzaak voor goed functionerende integrale zorg voor CVA is groot, gezien de impact van een CVA op patiënten en hun naasten. CVA's leiden vaak tot complexe zorgbehoeften, variërend van zichtbare tot onzichtbare beperkingen. Een sterke regionale samenwerking tussen zorgorganisaties is essentieel om patiënten de juiste zorg, op het juiste moment, door de juiste professionals te bieden. De Rotterdam Stroke Service (RSS) zet zich in om deze samenwerking continu te evalueren en verbeteren. Waarbij de kwaliteit van leven van de patiënt en diens naasten centraal staat.

De landelijke ontwikkelingen, zoals het Integraal Zorgakkoord en toenemende schaalvergroting door fusies, zijn nieuwe uitdagingen voor ketencoördinatoren en zorgorganisaties. De ketenvisitatie biedt een instrument om deze uitdagingen gestructureerd aan te pakken en te vertalen naar concrete verbeteringen in de kwaliteit van zorg. Het rapport dat uit de visitatie voortkomt, dient als basis voor het verspreiden van best practices en helpt de RSS haar doel te realiseren: het verbeteren van de kwaliteit van leven voor CVA-patiënten in de regio Rotterdam. Om deze ambitie te verwezenlijken, is het van belang dat de ketenpartners continu blijven evalueren hoe de samenwerking verloopt en waar verbetering mogelijk is. De ketenvisitatie speelt hierin een cruciale rol. Dit is een gestructureerde evaluatie die wordt uitgevoerd door ketenvisiteurs. Deze ketenvisiteurs zijn collega- professionals van verschillende organisaties in de RSS. Het doel van een ketenvisitatie is om inzicht te verkrijgen in hoe goed de verschillende schakels binnen de keten op elkaar zijn afgestemd, hoe effectief de samenwerking verloopt en in hoeverre de keten de patiënt centraal stelt. Voor de visitatie van 2024-2025 worden met name de sterke punten in kaart gebracht, met als uiteindelijk doel om de integrale zorg verder te optimaliseren door het overnemen van best-practices.

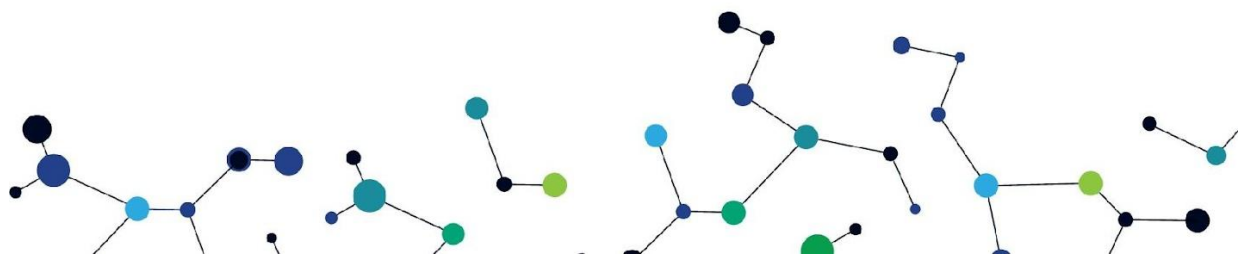


De Rotterdam Stroke Service maakt gebruik van het Ontwikkelingsmodel voor Ketenzorg als basis voor het vormgeven en evalueren van de samenwerking. Dit model biedt een raamwerk om de integrale zorg in kaart te brengen en biedt handvatten voor verbetering. Met de visitatie hoopt de Rotterdam Stroke Service niet alleen inzicht te verkrijgen in de huidige stand van zaken, maar ook inspiratie op te doen voor verdere innovatie en ontwikkeling van de zorg. Hierbij wordt aandacht besteed aan zowel patiëntgerichte zorg als aan organisatorische processen binnen de keten. Het uiteindelijke doel is optimaal functionerend integrale zorg die patiënten ondersteunt in herstel, revalidatie en participatie in het dagelijks leven

### Organisatie van de CVA keten

De keten wordt gevormd door 17 organisaties in de gezondheidszorg. Het gaat daarbij om 7 ziekenhuizen, 7 revalidatie instellingen voor geriatrische revalidatie en een MSR instelling, thuiszorg en het eerstelijnsnetwerk CVA Rotterdam:

- Erasmus MC
- Franciscus Gasthuis
- Franciscus Vlietland
- IJsselland Ziekenhuis
- Ikazia Ziekenhuis
- Maasstad Ziekenhuis
- Van Weel Bethesda Ziekenhuis
- Laurens, Antonius Binnenweg
- Laurens, Intermezzo
- Rijndam
- Transmitt Revalidatie
- Zonnehuisgroep Vlaardingen, Het Zonnehuis
- Zorgwaard, Rembrandt
- Careyn de Vier Ambachten
- Curamare, Nieuw Rijsenburgh
- De Zellingen, Rijckehove
- Eerstelijnsnetwerk Rotterdam



Daarnaast wordt er, in het kader van de chronische zorg, samengewerkt met NAH Coördinatiepunt NAH Zuid Holland, Hersenletselcentra Rotterdam, EerstelijnsCVAnetwerk Rotterdam en de Breinlijn.

**De visitatie van Rijndam vond plaats op 12 december 2024.**

**De visiteurs waren:**

Bianca Buijck (managing director RSS)

Marlies de Jong (kwaliteitsmedewerker Transmitt Revalidatie)

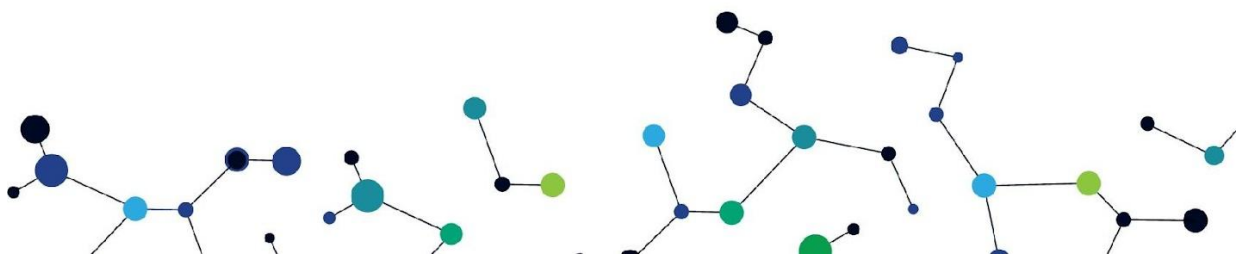
Elly Pul (manager Zorgwaard)

**Aanwezig vanuit Rijndam bij de visitatie:**

Lydia La (HBO verpleegkundige neurorevalidatie)

Marc Evers (fysiotherapeut neurorevalidatie en beleidsmedewerker innovatie)

Danielle de Wit (revalidatiearts neurorevalidatie Rijndam)



## De visitatieverslagen uitgewerkt volgens de 9 clusters

### 1. Cluster 'Patiëntgerichtheid'

Binnen Rijndam zijn er specifieke zorgprogramma's voor subgroepen beschikbaar.

De patiënt heeft inzicht in zijn eigen dossier via het patiëntenportaal. Zij kunnen informatie uit hun behandeldossier inzien en hun afspraken bekijken. Ze hebben toegang tot de agenda, het dossier, vragenlijsten, persoonlijke gegevens, patiëntenfolders (klaargezet door arts of behandelaar) en een oefenportaal dat gebruikt kan worden om thuis online oefeningen te kunnen doen.

### 2. Cluster 'Ketenregie en logistiek'

Er wordt tijdens het multidisciplinair overleg een planning opgesteld voor het ontslag van patiënten. Door de betrokkenheid van zorgverleners vanuit verschillende disciplines wordt alles meegenomen wat belangrijk is voor het maken van de juiste planning.

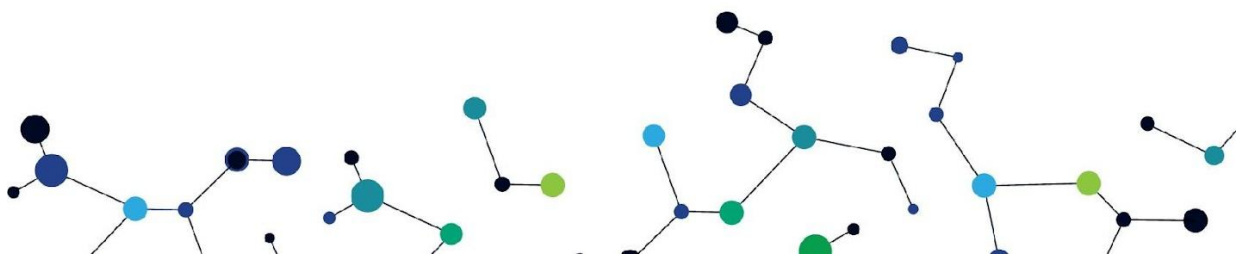
Er wordt van elkaar geleerd door het 'kijken bij elkaar in de keuken'.

Daarnaast wordt ervoor gezorgd dat bij specifieke zorg korte lijntjes worden aangehouden met bijvoorbeeld het EMC. Daarnaast wordt meer informatie overgedragen dan alleen medische informatie (warme overdracht) om zo specifiek mogelijk te zijn.

Er wordt deelgenomen aan Point voor de overdracht. Dit zorgt voor eenduidigheid van informatie en beveiliging.

### 3. Cluster 'Resultaatmanagement'

In CVA nazorg overleggen wordt gesproken over welke vervolgzorg patiënten nodig



hebben, zowel op de polikliniek als de rol die de RSS kan spelen. Hierin wordt ook besproken welke informatie wordt gedeeld bij het ontslag van de patiënt, wat de tevredenheid is van de patiënt, welke afspraken er gemaakt moeten worden, het bellen na 2 weken of/hoe patiënt aangemeld wordt voor RSS CVA nazorg en hoe het contact met het ziekenhuis verloopt. Bij deze overleggen zijn aanwezig: poli, CVA nazorg van RSS en Rijndam, medewerkers van Drechtsteden.

Er worden animaties van de RSS gebruikt (van de Change Agents) om in revalidatie-informatie te voorzien. De animaties hebben een effect op het zorgproces. Ze helpen bij het verwachtingsmanagement.

Verder nemen Rijndam professionals deel aan het Knowledgebroker Netwerk van KNCN.

De samenwerking met Drechtsteden is goed te noemen.

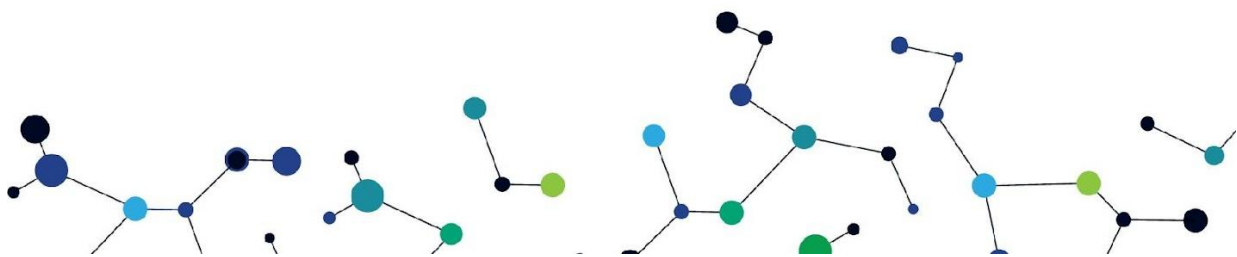
Er wordt gebruikgemaakt van RevaStart, een initiatief van Rijndam, Laurens en Erasmus waarbij patiënten snel kunnen beginnen met hun revalidatie. Ook andere ziekenhuizen zijn nu benaderd om te participeren in dit project.

Er is 3x per jaar overleg van de CVA nazorgverpleegkundigen met het Ikazia ziekenhuis.

Vakgroep overleggen worden georganiseerd om op een multidisciplinaire wijze te bespreken wat belangrijk is voor de CVA-nazorg.

Innovaties zoals Blended Care en Oefenportaal zijn nieuwe benaderingen in de zorg waarbij een digitaal platform de effectiviteit van behandelingen verbetert. Hiervan wordt gebruikgemaakt.

#### 4. Cluster 'Optimale zorg'



In de kliniek zijn 1, 2 of 4 persoonskamers beschikbaar voor patiënten. Per patiënt wordt beoordeeld waar zij het best kunnen revalideren. Bij onder andere patiënten met cognitieve problemen, hoog afleidbare patiënten, onrustige patiënten en patiënten die in isolatie moeten, kan er gekozen worden voor een éénpersoonskamer. Patiënten geven regelmatig aan de voorkeur te hebben voor een kamergenoot in verband met veiligheid of het zoeken van steun bij elkaar. Echter wordt er ook aangegeven dat er wisselend wordt gereageerd op de 'meerpersoonskamers'. Sommige patiënten vinden het prettig, anderen niet.

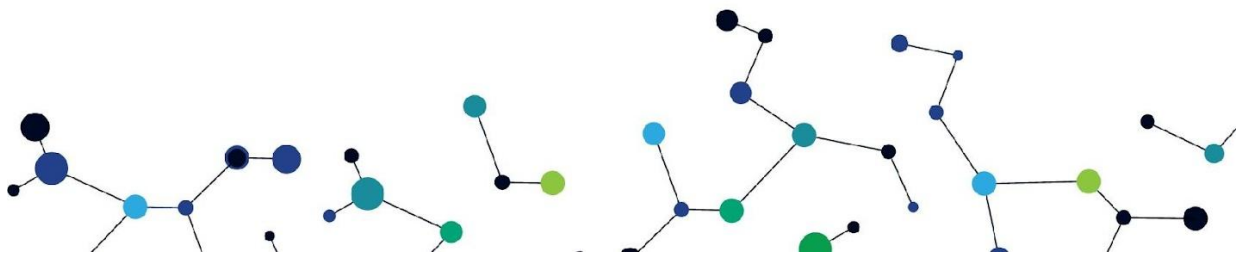
Verder zijn er meeloopdagen in week 2 van de opname, waarbij de partner meegenomen kan worden in het zorgproces. Dit is om toe te werken naar mogelijk weekendverlof.

Tijdens multidisciplinaire overleggen bespreekt het team van professionals de voortgang van patiënten die aan het revalideren zijn. Arts-assistenten zijn verantwoordelijk voor het voorzitten van teambesprekingen. Ten slotte worden mentoren betrokken. Zij zijn specifieke professionals (verpleegkundige/behandelaar) met een specifieke patiënt als voor wie zij het aanspreekpunt zijn. Mentoren zijn te vergelijken met EVV'ers.

De wens is om in de toekomst een mix te hebben van GR en MSR op één afdeling. Het zorgproces kan vloeiender verlopen door een patiënt op de juiste plek op het juiste moment te voorzien van zorg, bijvoorbeeld, voor een patiënt die laag belastbaar is, maar specifieke therapie nodig heeft. Het maakt ook de uitwisseling van kennis makkelijker.

##### 5. Cluster 'Resultaatgericht leren'

Er zijn innovaties binnen de ketenzorg, vooral samen met Laurens. De ontwikkeling van kennis binnen Rijnland gebeurt onder andere aan de hand van symposia, snelle scholingen die worden gevolgd en de RSS scholingen. Daarnaast wordt er geïnnoveerd. Samen met het Erasmus MC wordt gewerkt aan Blended Care. Dit zou een mogelijke



toekomst kunnen hebben binnen de keten.

Er is echter momenteel geen leeromgeving of scholingen van de RSS (m.u.v. symposia) waar gebruik van wordt gemaakt. Wel worden er klinische lessen gegeven binnen Rijndam. Rijndam geeft twee keer per jaar neurotraining aan alle (nieuwe) medewerkers in Rijndam. Dit bestaat uit drie trainingdagen, waarin theoretische en praktische aspecten behandeld worden en praktische aspecten behandeld worden door verschillende behandelaren. De onderwerpen richten zich op communicatie, mobiliteit, ADL, cognitie en patiëntgerichte benaderingen in de praktijk.

Paramedici ontvangen een basis neurotraining en verder zijn er meer incompany trainingen.

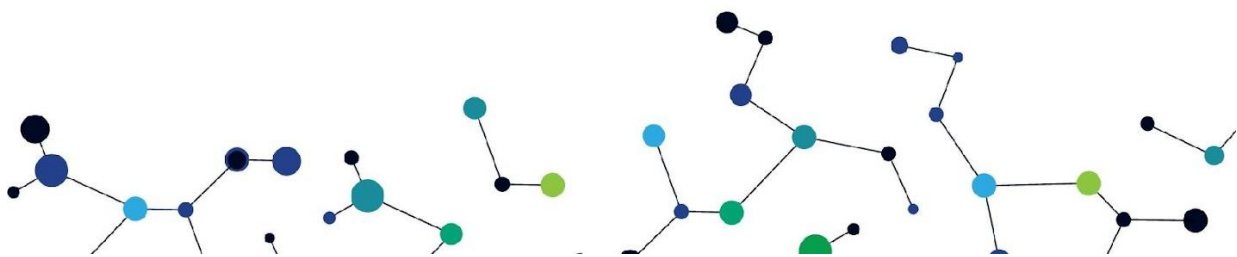
Ten slotte bestaat er een zorgpad voor spasticiteit a.d.h.v. een 'patient journey'. Dit zorgpad is in Rijndam ontwikkeld, en ervoor gekozen om dat niet samen met ketenpartners te doen.

#### 6. Cluster 'Interprofessionele samenwerking'

Op de afdeling wordt interdisciplinair gewerkt om de best mogelijke zorg te verlenen. De zorgverleners uit het interdisciplinaire team bestaan uit samenwerkingen tussen artsen, verpleegkundigen, ergotherapeuten, logopedisten, psychologen, maatschappelijke werkers en fysiotherapeuten. Voor het opnemen van patiënten op de afdeling gelden opnamecriteria waar patiënten aan moeten voldoen. De teams waarin wordt gewerkt zijn gekoppeld aan specifieke diagnosegroepen.

Er zijn projecten waarbij gebruik gemaakt wordt van een oefenportaal, televisie en telerevalidatie. Er wordt samengewerkt met andere organisaties en er worden objectieve metingen gedaan om de zorg te evalueren.

Er wordt geuit dat er een gevoel van trotsheid heerst met betrekking tot 'Rijndam



samen' als een patiënt naar huis kan. Fijn om waardering daarvoor te krijgen.

Er zijn plannen voor het inrichten van een Neuronetwerk op het vlak van MSR, GR en eerste lijn. Om elkaar beter te kunnen vinden op het gebied van NAH en Cerebrale Palsie.

#### 7. Cluster 'Rol- en taakverdeling'

Er zijn coördinatoren aangesteld voor de keten.

Rijndam heeft een consulentenfunctie bij alle RSS organisaties.

Verder worden er multidisciplinaire overleggen gehouden met alle zorgverleners waarbij iedereen geïnformeerd wordt over elkaars deskundigheid. Per doelgroep wordt vervolgens een team verpleegkundigen en medische artsen samengesteld.

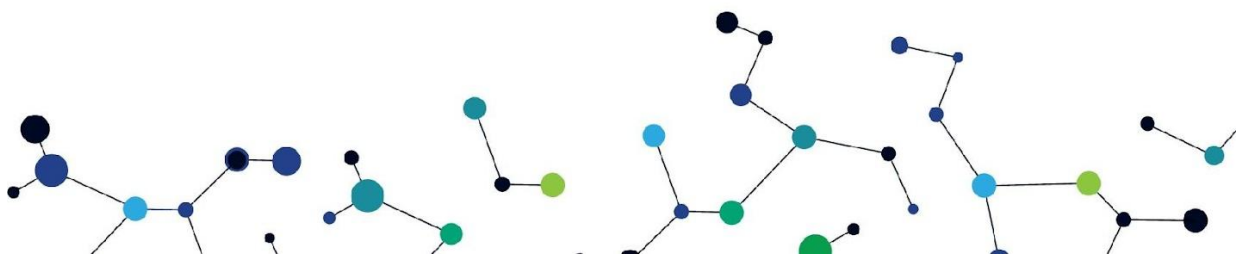
De zorgpaden zijn goed uitgewerkt. Rijndam is trots op de gestructureerde aanpak met betrekking tot de zorg voor patiënten met NAH. Collega's zijn trots op het werken bij Rijndam. Ze maken deel uit van een bijzondere 'reis' van patiënten.

#### 8. Cluster 'Ketencommitment'

Men is trots op de CVA-nazorg. Er is drie keer per jaar een ketenbreed overleg tussen de deelketens. Het EMC en Laurens zitten hierbij.

Ook heerst er trotsheid over de zorgpaden die in doorontwikkeling zijn en de verbeterprojecten (thuismonitoring/telerevalidatie) die plaatsvinden. De wens is wel nog om afdelingen meer met elkaar samen te laten werken. Wat betreft de zorgpaden, voor patiënten met NAH is het zorgpad bijna ontwikkeld. Het zorgpad voor spasticiteit is nog in ontwikkeling en implementatie. Deze worden echter zonder ketenpartners ontwikkeld.

Bij het ontslag van de patiënt wordt een evaluatie gedaan en het vervolg besproken.



Verbeterpunten voor zo'n evaluatie worden besproken.

9. *Cluster 'Transparant ondernemerschap'*

De criteria waren niet helemaal bekend, maar de criteria die worden gehandhaafd met Transmitt zijn nu beter. Er is een zorgpad gemaakt samen met Transmitt.

Er is veel vrijheid om zelf beslissingen te nemen door zorgverleners, maar dit blijft lastig vanwege het personeelstekort.

